

Janakkala Harvialan ranta-asemakaavan muutosalueen muinaisjäännösinventointi 2015



Timo Jussila



Tilaja: UPM Kymmene Oyj

Sisältö

Perustiedot	2
Yleiskartta	3
Inventointi	3
Tulos	12

Kansikuva: Kesijärven kaakkoisranta Myllymäenlahden eteläpuolella, pohjoiseen

Perustiedot

Alue: Tutkimusalue koostuu 12 erillisestä järvenranta-alueesta Janakkalan koillisosan ylänkö- ja erämaa-alueella. Alueet sijaitsevat Mustavirran lammen, Sääjärven, Käkilammen, Kesijärven ja Isojärven rannoilla.

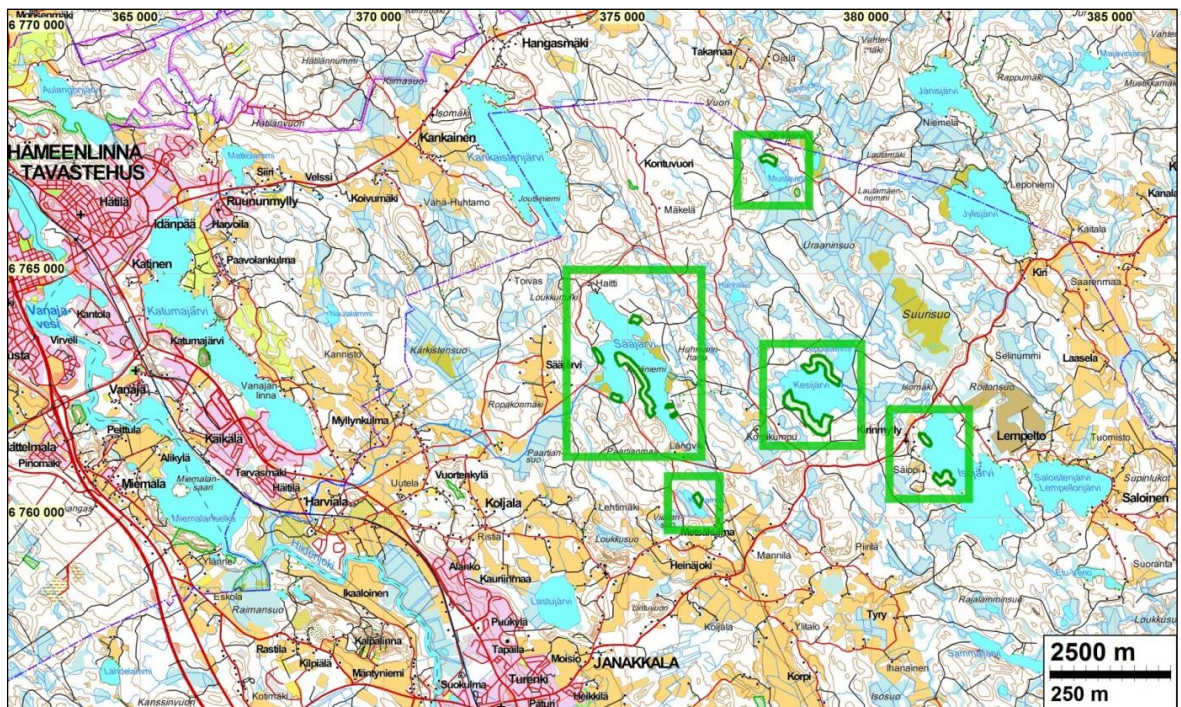
Tarkoitus: Selvittää onko suunnitellun ranta-asetmakaavan muutoksen alueella kiinteitä muinaisjäänköksiä tai muita kulttuurihistoriallisia, suojeltavaksi mahdollisesti katsottavia jäänteitä.

Työaika: Maastotyö marraskuun alku 2015.

Tilaaja: UPM Kymmene Oyj

Tekijät: Mikroliitti Oy, Timo Jussila ja Hannu Poutiainen

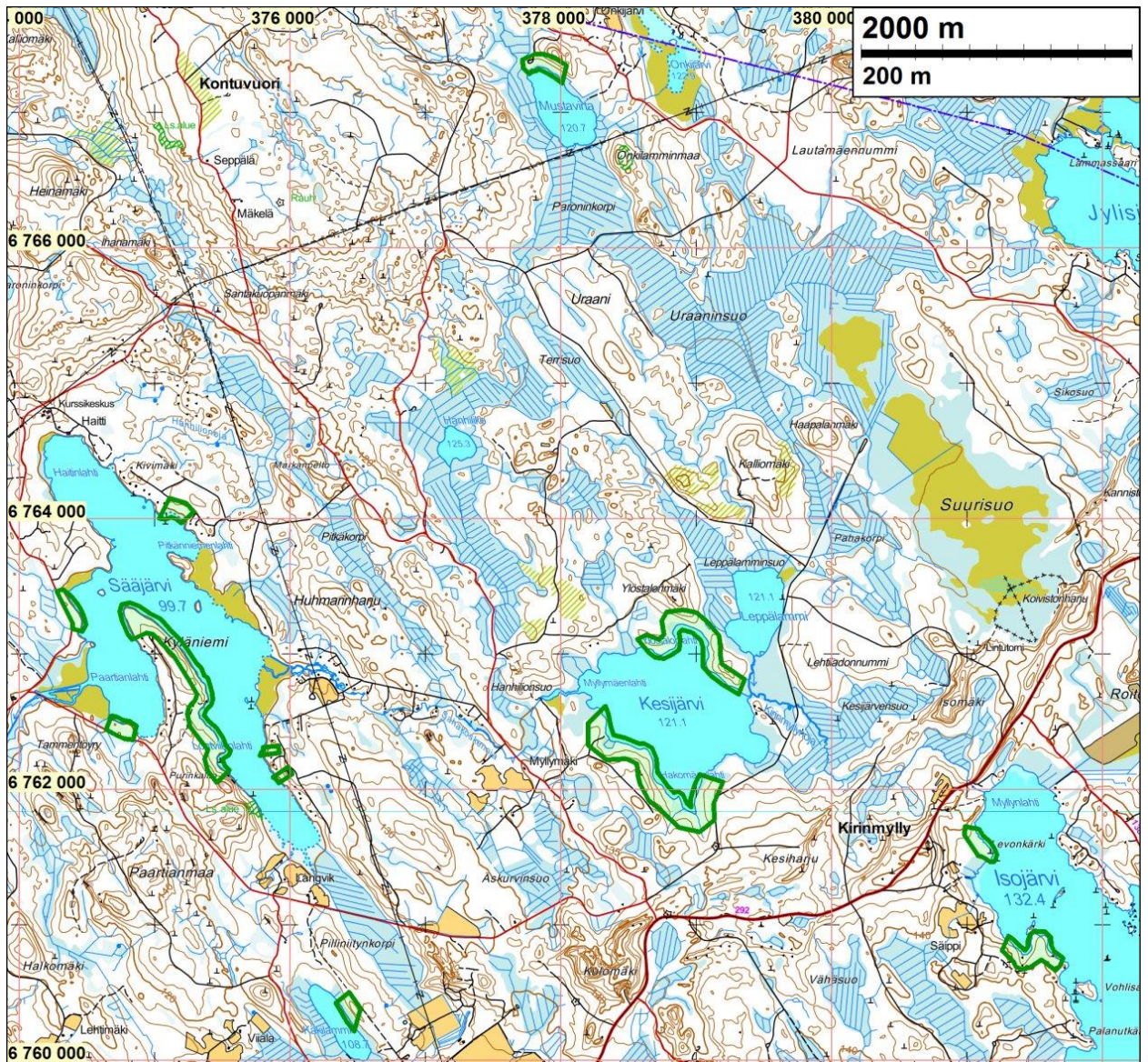
Tulokset: Tutkimusalueilta ja niiden lähialueilta tunnettu ennestään kiinteitä muinaisjäänköksiä eikä hajalöytöpaikkoja eikä muita kulttuurihistoriallisia jäänköksiä. Alueilla ei ole ollut historiallisella ajalla kiinteää asutusta. Lähialueella on 1700-luvun lopulla ja 1800-luvun puolessa välissä ollut muutama torppa (Sääjärven itäpuolella kaksi ja Kesijärven eteläpuolella yksi) ja nekin 0,9-1,2 km etäisyydellä tutkittavista rannoista. Vasta 1800-l lopulla seudulle perustetaan joitain taloja. Tutkimusalueilla ei havaittu kiinteitä muinaisjäänköksiä eikä muita kulttuurihistoriallisia, mahdollisesti suojeltavaksi katsottavia jäänköksiä.



Tutkimusalueet vihreällä vihreiden suorakaiteiden sisällä

Selityksiä: Koordinaatit ja kartat ovat ETRS-TM35FIN koordinaatistossa (Euref). Maastokartat Maanmittauslaitoksen maastotietokannasta syksyllä v. 2015 ellei toisin mainittu. Valokuvia ei ole talletettu mihinkään viralliseen arkistoon eikä niillä ole mitään kokoelmatunnusta. Valokuvat digitaalisia. Valokuvat ovat tallessa Mikroliitti Oy:n serverillä.

Yleiskartta



Tutkimusalueet vihreällä

Inventointi

UPM-Kymmene Oyj suunnittelee ranta-asemakaavan muutosta Janakkalan koillisosan pienjärvillä. UPM-Kymmene Oyj tilasi hankkeen kaavakonsultin Ympäristösuunnittelu Oy:n välityksellä kaavamuutosalueen muinaisjäännösinventoinnin Mikroliitti Oy:ltä. Inventoinnin maastotyön teki Timo Jussila 2.11 ja 4.11, jolloin mukana oli myös Teemu Tiainen sekä 6.11. Hannu Poutiainen. Maastotyöt tehtiin työn kannalta erinomaisissa olosuhteissa. Inventoinnin maastotyössä käytiin tutkittavat rannat läpi kattavasti kuivan maan osalta. Tutkittavat ranta-alueet sijaitsevat Janakkalan koillisosan yläkölalueella Mustavirran lammen, Sääjärven, Käkilammen, Kesijärven ja Isojärven rannoilla.

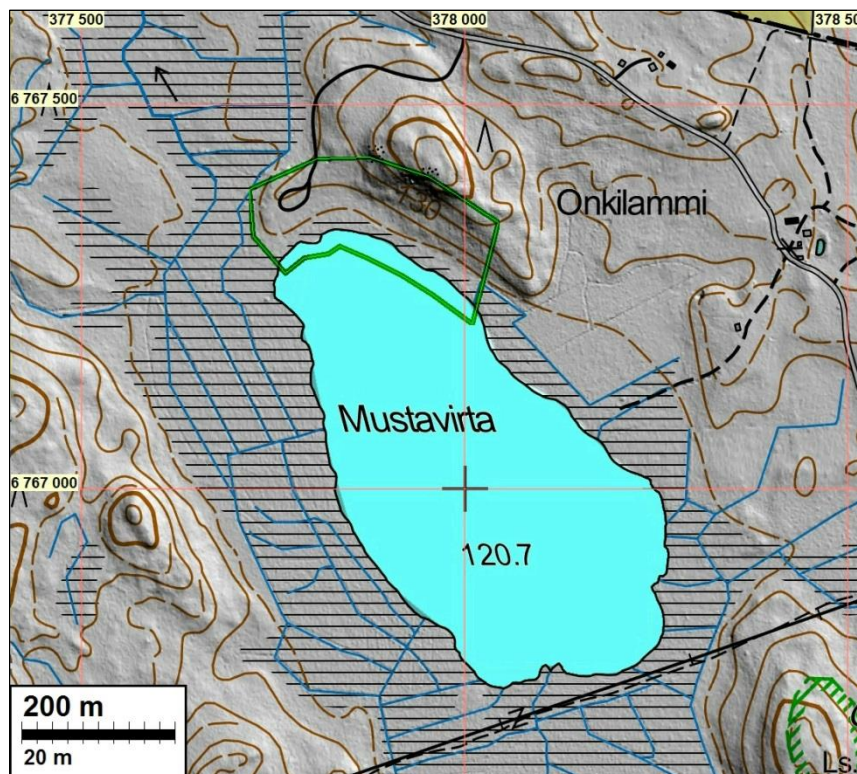
Inventoinnin valmisteluvaiheessa tehtiin maanmittauslaitoksen laserkeilausaineistosta maastomalli, jota tutkimalla pyrittiin havaitsemaan arkeologisesti mahdollisesti mielenkiintoisia maarakenteita ja pinnanmuotoja, kuten terva- ja hiilihautoja ja –miiluja, pyyntikuoppia sekä muinaisrantaumuodostumia. Sellaisia ei kuitenkaan alueella havaittu kuin muutama epämääräisempi ja nekin osoittautuivat maastotarkastuksessa luontaisiksi pinnamuodoiksi tai moderneiksi maanotokuoiksi.

Aluetta kuvaavaa vanhaa karttamateriaalia käytiin läpi. 1700-1800 lukujen yleiskarttojen perusteella alueen maankäytöstä saatiin luotettava ja riittävä kuva, joten aluetta kuvaavia isojakokarttoja ei etsitty (jos niitä onkaan). Tarkastellut vanhat kartat olivat Kuninkaankartasto 1796-1805 sekä Janakkalan ja Vanajan pitäjänkartat vuodelta 1842 ja senaatinkartaston lehdet vuodelta 1884 ja 1885. Lisäksi katsottiin 1960-luvun alun peruskartat.

Muinaiset meri- ja järvivaiheet eivät ole alueelle ulottuneet. Järvet sijaitsevat 100-134 m korkeustasoilla. Järvien lähialueelta ja lähiseudulta ei tunneta kiinteitä muinaisjäännöksiä eikä löytöpaikkoja. Lähimmät esihistorialliset muinaisjäännökset sijaitsevat alueen luoteispuolella, Vanajaveden laaksossa, Heinäjoen latvoilta 90 m korkeustasoilta, yli 5 km etäisyydeltä lähimmästä tutkimusalueen osasta, sekä alueen pohjoispuolella Eteläisistä, missä yli 5 km etäisyydellä pohjoisimmasta tutkimusalueesta (Mustavirta) sijaitsee Hauhon Perkiön nuorakeraaminen asuinpaikka. Samoilta etäisyyksiltä tutkimusalueesta tunnetaan joitain historiallisen ajan jäännöksiä kuten hiilimiiluja ja tarinapaikka.

Vanhojen karttojen mukaan alue on ollut erämaata. Nyt tutkittujen järvien rannoilla ei ole ollut koskaan kiinteää asutusta. 1700-luvun lopulla ja 1800 luvun puolessa välissä alueella on ollut muutama torppa – kaksi Säänjärven itäpuolella ja yksi vanhan, Kuninkaankartastoon merkityn Janakkala -Lammi tien (nyk tie nro 292) varrella Kesijärven eteläpuolella. Lähimmät vanhat kylät sijaitsevat Isojärven itäpuolella, tutkimusalueesta yli 3 km etäisyydellä (Saloinen) ja lännessä Vanajaveden varrella yli 4 km etäisyydellä (Harviala, Koljala). Kaavamuutosalueen järvien rannoilla ei ole koskaan ollut asutusta ennen 1800-luvun loppua ja tutkimusalueilla ei tänä päivänäkään. Tutkimusalue on entistä Vanajan pitäjää. Alueet ovat kuuluneet Käikälän (Säänjärven pohjoisosa) ja Koljalan kyliin.

Mustavirran alue



Tutkittava alue sijaitsee lammen pohjoisrannalla. V. 1842 kartalla lampi on nimeltään Musalampi. Lampi on latvavesi ja laskee pohjoiseen, millä perusteella se on ollut kautta aikojen hieman transgressiivinen tai ainakin vedentaso on pysynyt lähellä nykyistä. Tutkimusalueen länsiosa on

kivetöntä hiekkamaata. Paikalla on pieniä hiekkanoittokuoppia ja jälkiä maanotosta. Itäosa alueesta on kivikkoista rinnettä. Rannat ovat matalia, soisia ja heinittyneitä. Alueen länsiosa olisi mitä sopivin esim. nuorakeraamiselle asuinpaikalle. Alueelle tehtiin koekuoppia ja tarkasteltiin avoimia tiepintoja ja kuoppien laitoja, mutta mitään muinaisjäänökseen viittaavaa ei havaittua. Kuriositeettina mainittakoon että alueella havaittiin tuore karhun uloste.



Mustavirta Kuninkaankartalla 1776-1805 ja pitäjänkartalla v. 1842 ja peruskartalla v. 1964

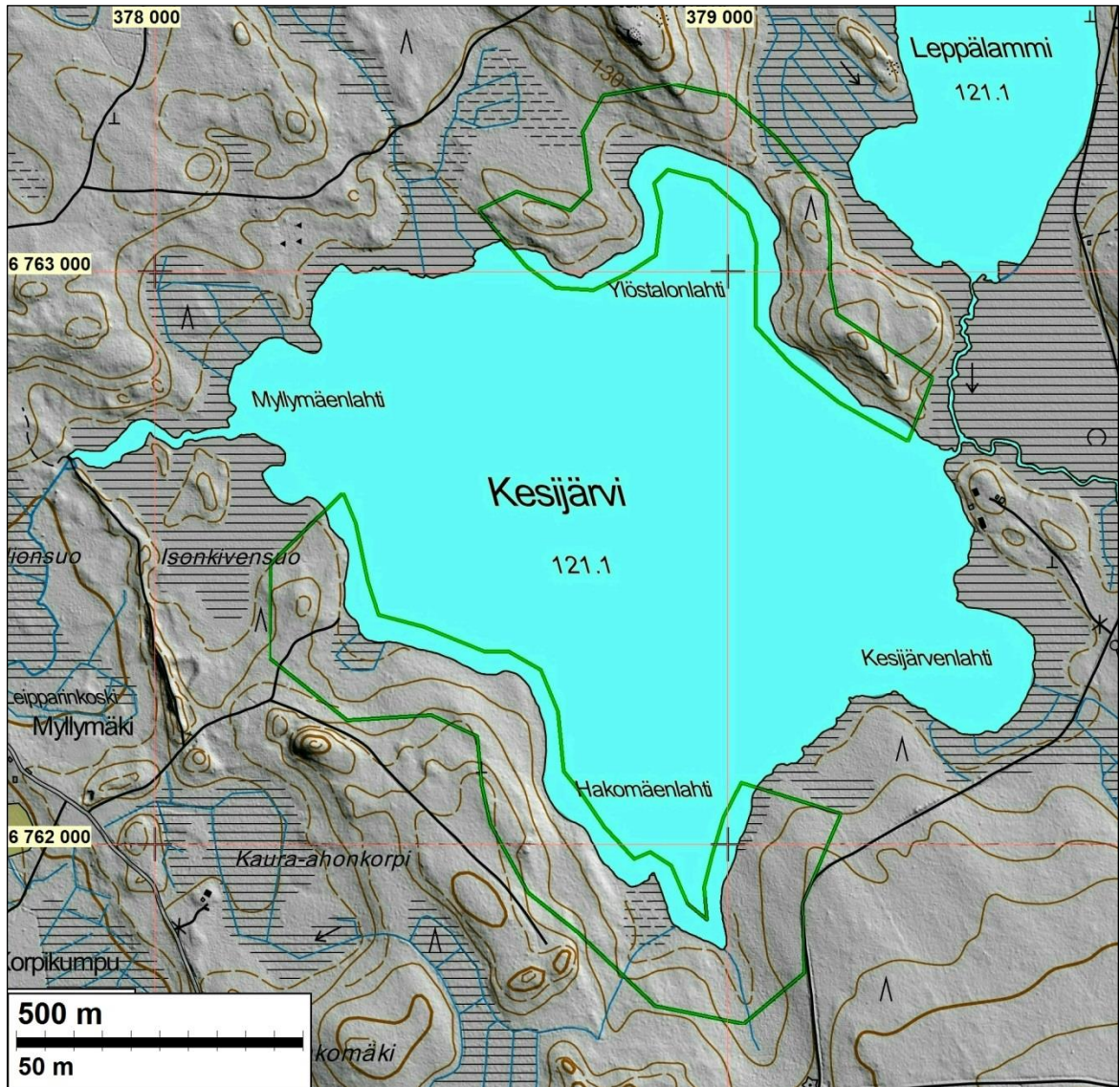


Mustavirtan pohjoisranta vs. lännessä, oik idässä.

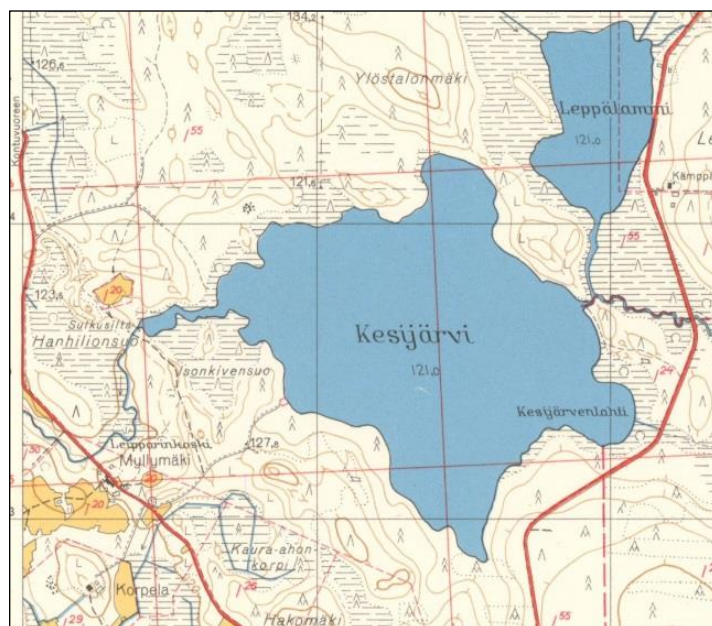
Kesijärven alue

Järveä ei ole merkitty v. 1776-1805 kuninkaankarttaan (ote s. 8). V. 1842 pitäjänkartalla ja 1885 senaattikartalla nimellä Käsilampi. Järvi laskee luoteispäästään länteen Sääjärveen. Järvi on ollut ilmeisesti jokseenkin samoilla tasolla ikänsä, ehkä hieman transgressiivinen eteläosiltaan. Järven etelä-lounaisranta on kivikkoista moreenia paikoin hyvin kivikkoista. Alueen luoteispäässä, Myllymäenlahden eteläpuolella on rannassa tasainen ja alava niemi, suon ja rannan välillä. Paikka olisi sopiva esihistorialliselle leiripaikalle mutta kivikkoisessa maaperässä ei koekuopissa mitään merkkejä esihistoriasta (ks. kansikuva). Niemessä on nykyainainen nuotiopaikka.

Järven pohjois-koillisranta on kivikkoista moreenia. Ainoat ihmistoiminnan selvät ja näkyvät jäljet ovat peräisin nykyaikaisesta metsänhoitotoimista. Kesijärven pohjoisrannalla, Ylöstalonlahden luoteis- ja pohjoispuolella, ympäristö on aurattua ja laikutettua kivistä, moreenipohjaista metsämaastoa. Ylöstalonlahden itäpuolella on moreenipohjaista mäntykangasta, jossa on pienialainen tasanne rannan tuntumassa. Sinne kaivettiin koekuoppia, mutta niistä ei tullut löytöjä. Koillisranta on kivistä ja viettävää rinnemaastoa. Kaava-alueen kaakkoispäässä on tasainen niemeke Kirinmyllynojan suulla. Tasanteelle kaivettiin tiheästi useita koekuoppia mutta ilman mainittavaa tulosta



Tutkimusalueet vihreällä



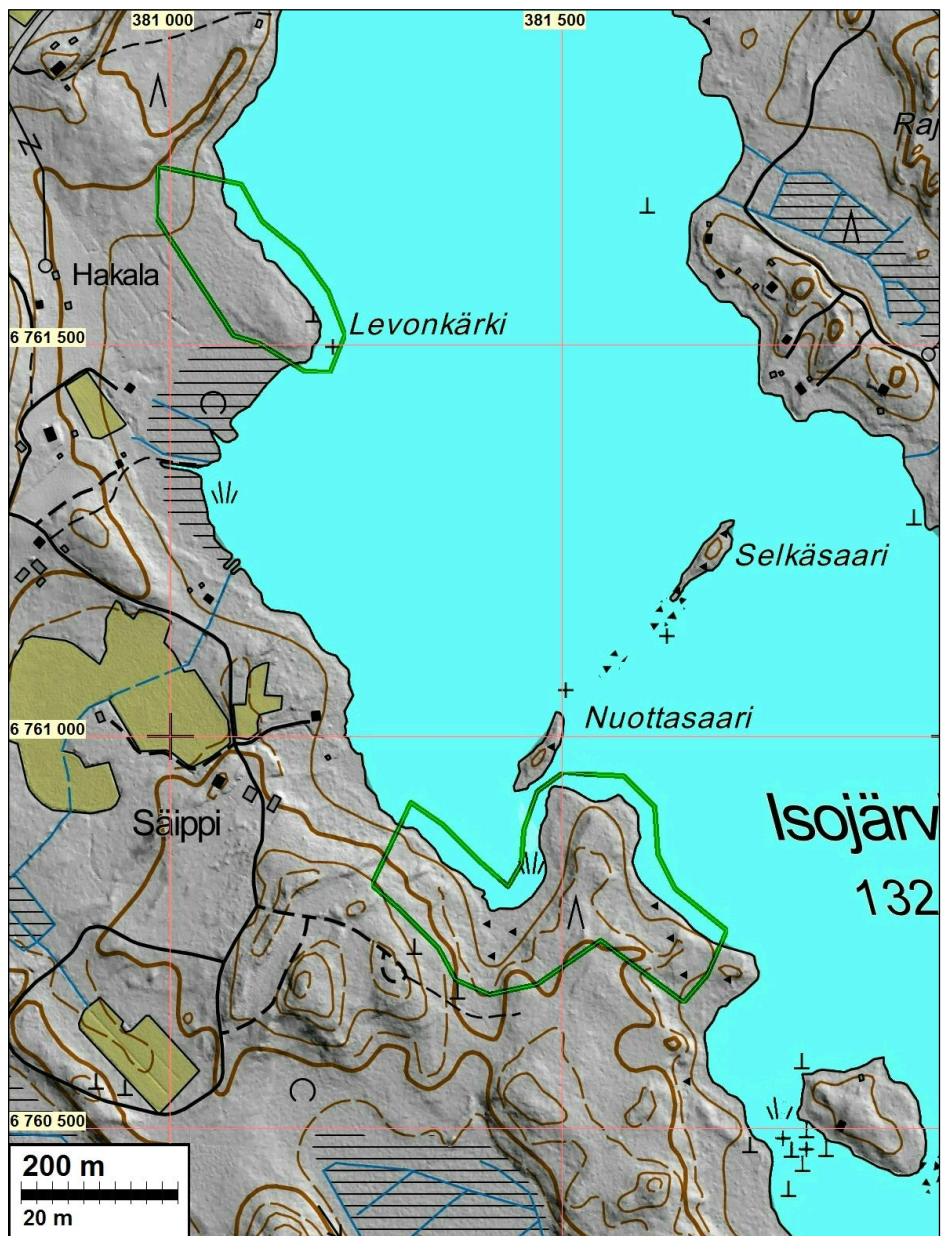
Ote v. 1964 peruskartasta.

Muuta vanhat kartat Isojärven kuvauksen yhteydessä s. 8 ja 9.



Kesijärven pohjois- koillisranta

Isojärven alue



Isojärvi on Kuninkaankartalla v. 1796-1805 nimellä Iso-Saloisjärvi ja pitäjänkartalla v. 1842 nimellä Saloisjärvi. Järven itäpuolella on Saloistenjärvi eli Lampellonjärvi, jonka itärannalla on vanha Saloisten kylätontti. Järvi laskee luoteispäästään Kesijärveen. Järvi on ollut ikänsä transgressiivinen tai ainakin sen vedentaso on ollut lähellä nykyistä. Järveä vaikuttaa hieman lasketun. Lasku-uoman suussa on Kirinmylly joka on merkitty v. 1842 karttaan mutta ei kuninkaankarttaan 1796-1805.

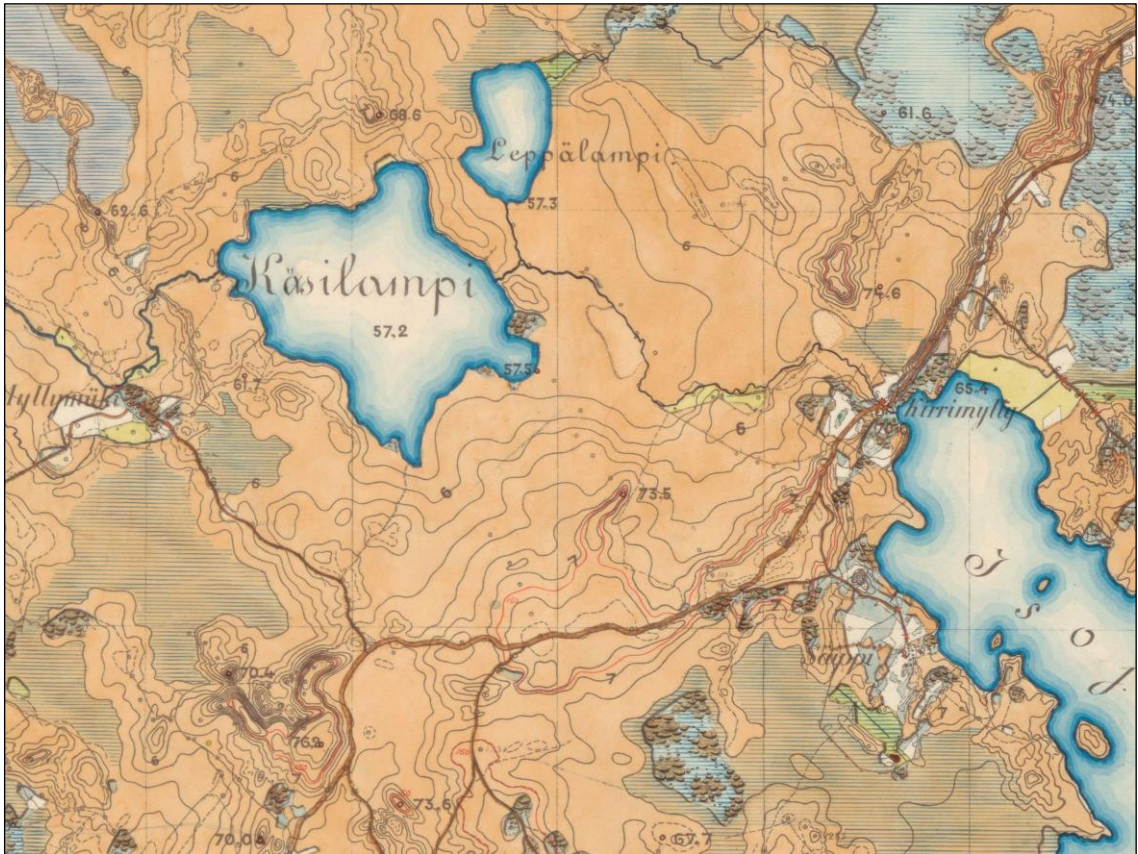
Isojärven rannalla on kaksi kaava-aluetta. Niistä toinen on luoteisrannalla, Levonkärjen alueella, ja toinen on länsirannalla, suurin piirtein Nuottasaaren eteläpuolella. Ainoat ihmistoiminnan selvät ja näkyvät jäljet ovat peräisin nykyaikaisista metsänhoitotoimista. Isojärven luoteisrannan kaava-alueella, Levonkärjen lounaissivulla maasto on matalaa ruovikkorantaa. Aivan niemen kärjessä ja muuallakin rannan tuntumassa on kivikkoa. Hyvin kivikkoista maasto on Levonkärjen luoteispuoleisen lahdelman kohdalla. Eteläisemmällä kaava-alueella, Nuottasaaren lounaispuolella, on ruovikkoista ja matalaa rantaa. Nuottasaaren kaakkoispuolen niemessä on kivikkoista metsämaastoa. Niemen kärki on lohkareista rantamaastoa.



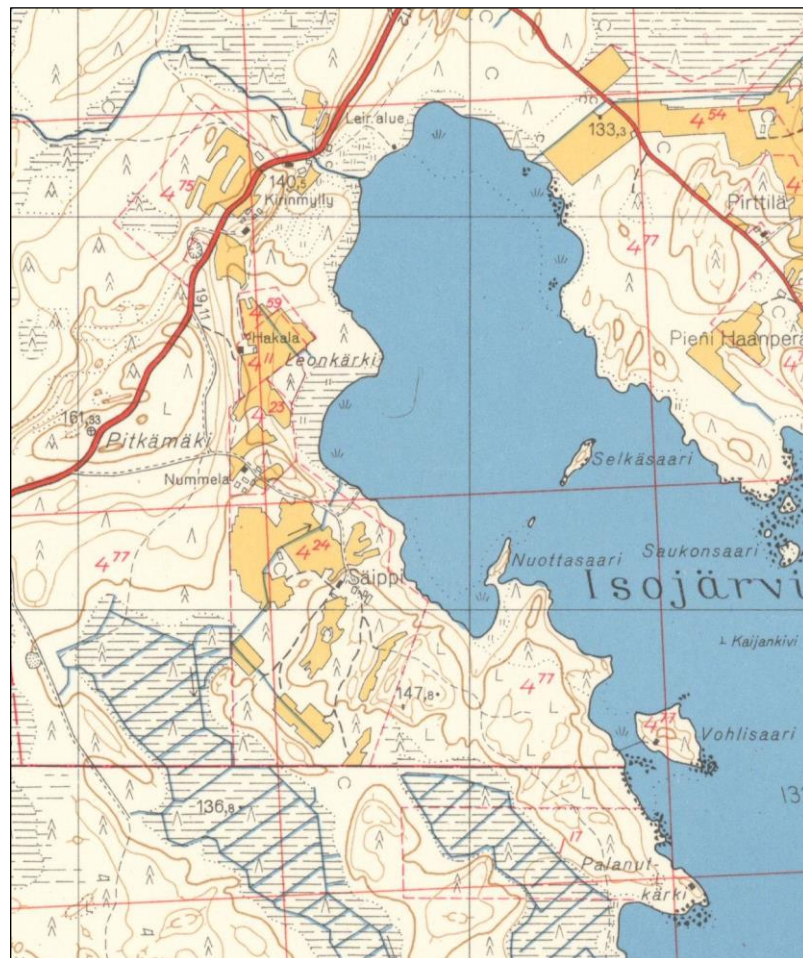
Isojärven rantamaastoa



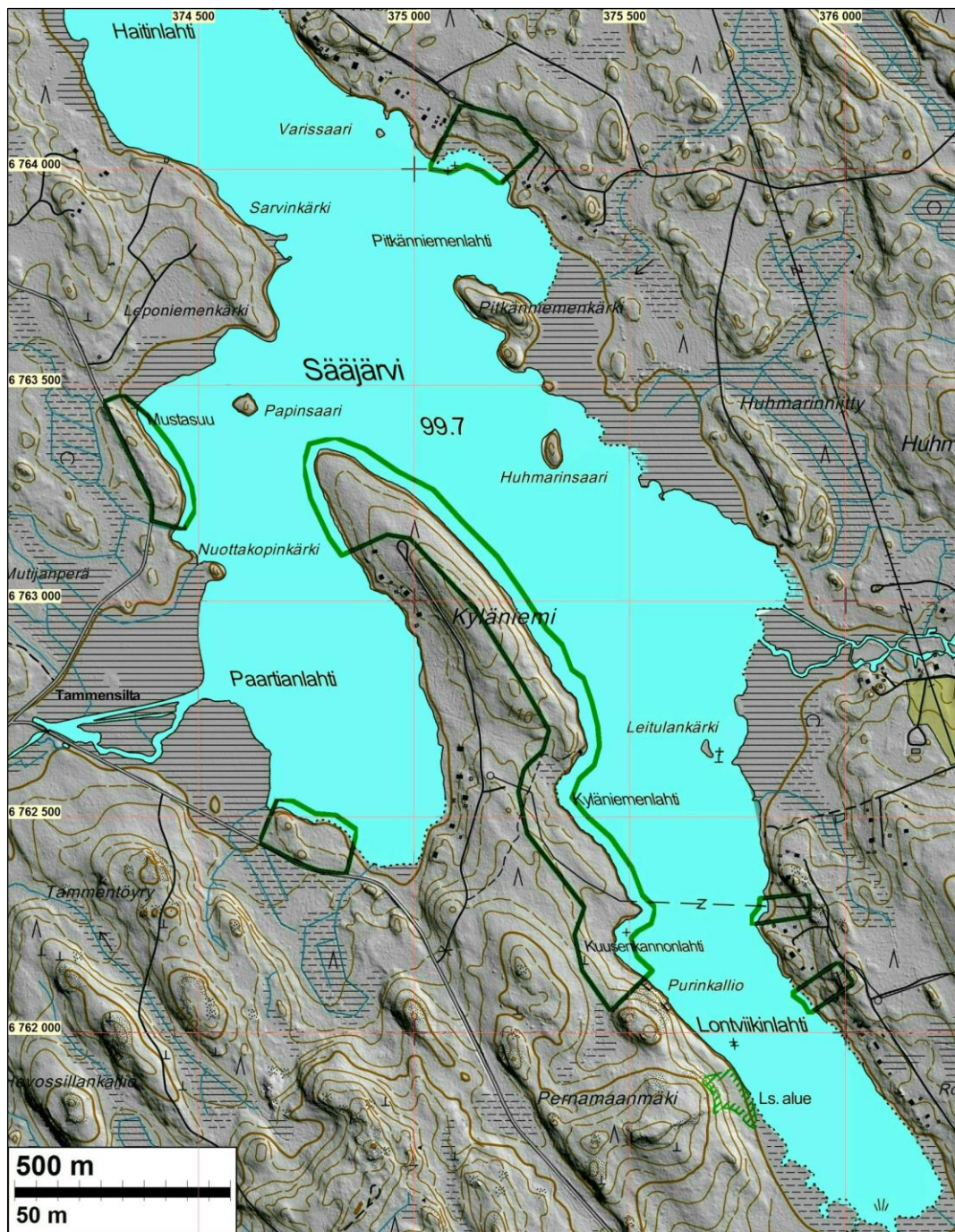
Kuninkaankartassa v. 1796-1805 (Alanen & Kepsu 1989) ei ole merkitty Kesijärveä lainkaan, Isojärvi alhaalla oik. (Iso-Saloisjärvi). Oikealla ote pitäjänkartasta v. 1842. Pitäjän ja Senaatinkartat kansallisarkiston digitaaliarkistosta. Vanhat peruskartat Maanmittauslaitoksen ”vanhat painetut kartat” – sivustolta.



Isojärvi (oikella) ja Kesijärvi v. 1885 senaatinkartalla.



Sääjärvi



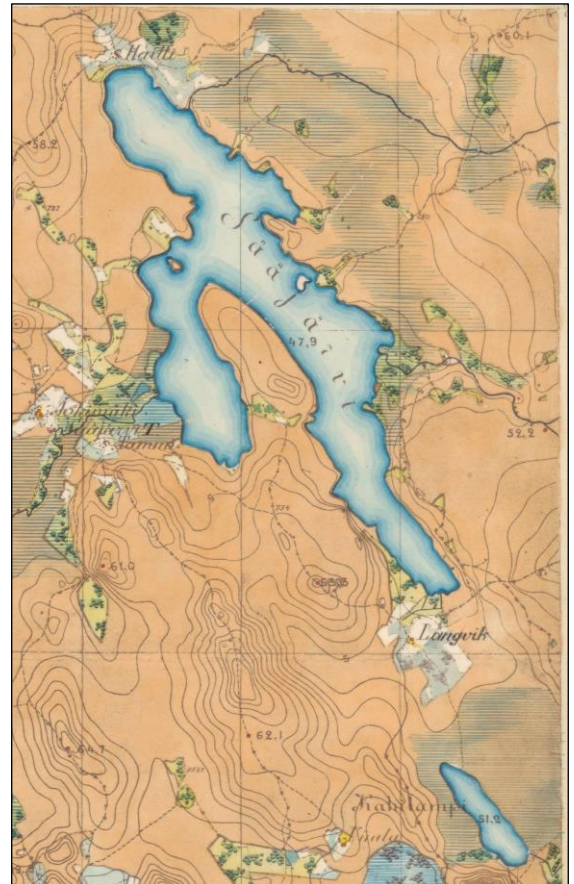
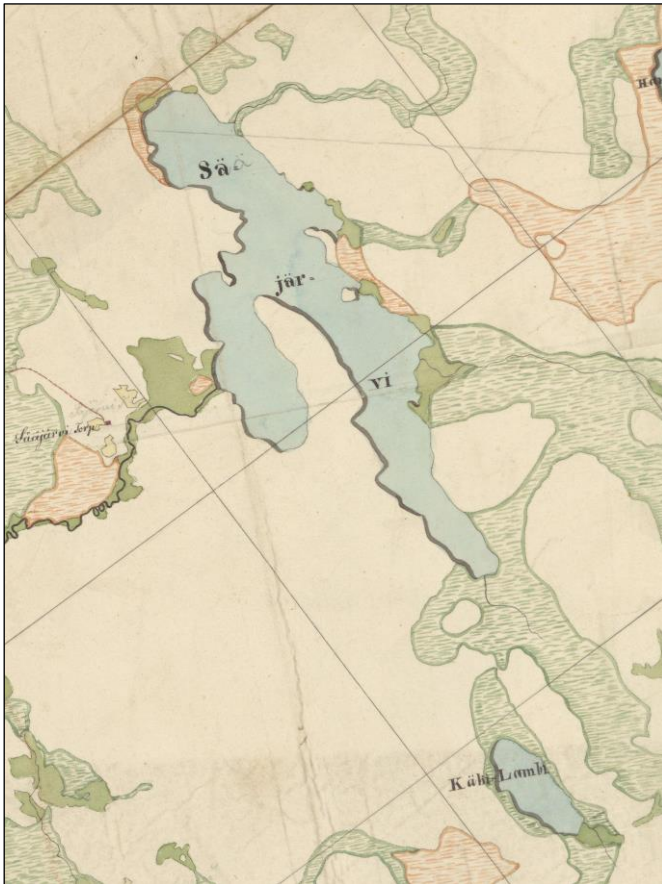
Tutkimusalueet rajattu vihreällä.

Sääjärvi laskee länsirannan keskiosastaan Vanajaveeteen. Järven eteläosa on periaatteessa ollut transgressiivinen ja pohjoisosa regressiivinen – oletettavasti järvi on ikänsä ollut jokseenkin nykyisellä tasolla. Järven keskellä on pitkä Kyläniemi (Kyläinniemi) – mitäään "varsinaista" kylää niemessä ei kuitenkaan ole ollut vanhojen karttojen ja maastohavaintojen mukaan. Inventoitavia kaava-alueita on järven rannalla kuusi joista itärannalla olevat pieniä yhden tontin laajuisia. Alue on maaperältään – kaikilta osiltaan – kivikkoista moreenia, eikä niissä havaittu

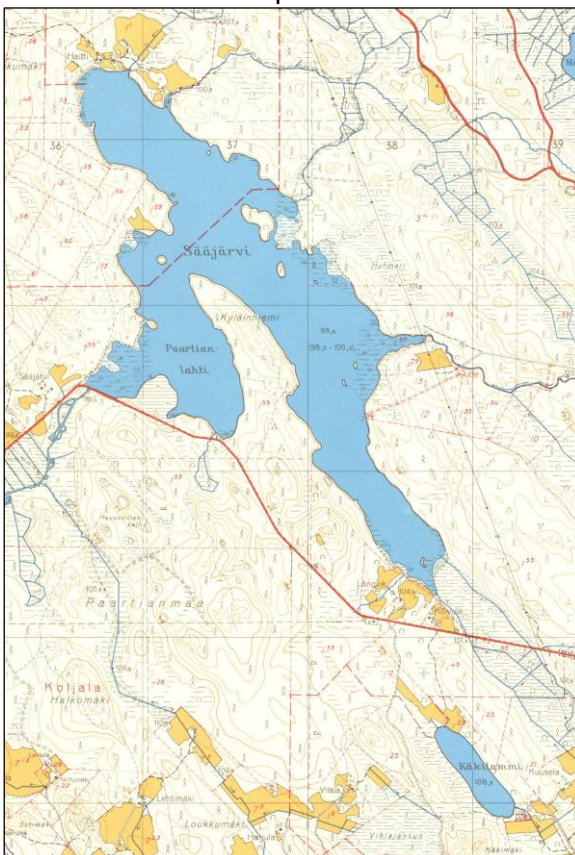


Ote v.1796 – 18+5 Kuninkaankartasta

erityisen sopivia paikkoja pyyntiasutukselle. Merkkejä kaskiviljelystä ei alueella havaittu - kuten ei muillakaan järvillä.

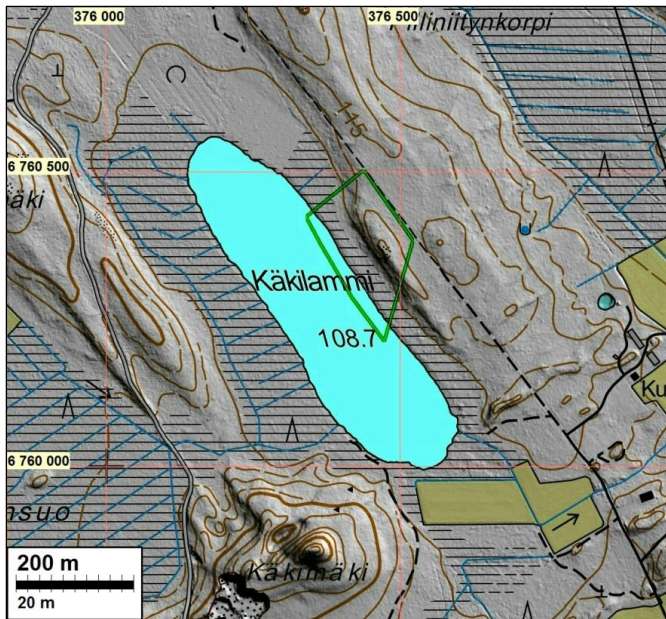


Ote Vuoden 1842 pitäjänkartasta ja v. 1884 senaatin kartasta. Oik. alhaalla Käkilampi
Ote v. 1964 peruskartasta



Ylin: Kyläinniemen pohjoisosan itärantaa. Alla: Paartianlahden luoteisranta

Käkilampi



Pieni lampi, joka laskee eteläpänsä kautta pohjoiseen Sääjärveen. Oletettavasti ollut ikänsä lievästi transgressiivinen. Ainoat ihmistoiminnan selvät ja näkyvät jäljet ovat peräisin nykyisistä metsänhoitotoimista. Käkilammen itäranta on ylemmällä korkeustasolla kivikkoista rannetta. Alemmalla tasolla, lähellä rannaa, ympäristö on kosteapohjaista ja osin kivistä metsämaastoa. Lammen on kaava-alueen kohdalla matalaa ja ruuhottunutta rannaa.



Käkilammen jyrkkää rantarinnettä:

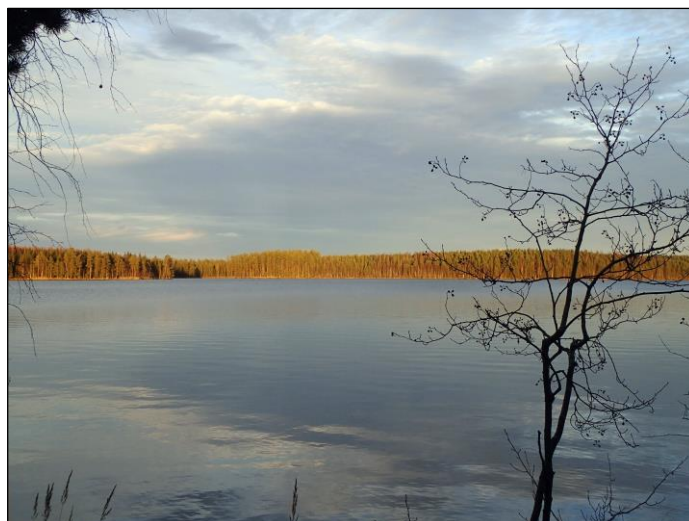
Vanhat kartat edellisellä sivulla.

Tulos

Periaatteessa alueen järvet ovat siksi isoja, että niiden rannoilla olisi voinut sijaita yksi pyyntikulttuurin asuin- tai leiripaikka. Sellaista ei kuitenkaan kohdalle sattunut. Alueella ei ole ollut historiallisena aikana asutusta. Missään kaavamuutosalueilla ei havaittu merkkejä muinaisjäännöksistä tai muista kulttuurihistoriallisista, mahdollisesti suojeltavaksi arvioitavista jäännöksistä.

23.12.2015

Timo Jussila



Näkymä Kesijärven luoteisrannalta kaakkoon.